



## Fiche enseignant

# Le Triomphe de la Fidélité

Cette toile décore la Chambre des Muses dans le château de Vaux-le-Vicomte

### Compréhension orale

#### Activité 1 : (A2- B1)

Après avoir regardé deux fois la vidéo, complétez le texte ci-dessous. Vous aurez le résumé de la présentation.

Le **château** (1) de Vaux-le-Vicomte était la prestigieuse demeure de Nicolas Fouquet, le surintendant des **Finances** (2) à l'époque de Louis XIV. Riche, intelligent, fin connaisseur d'art, il avait confié la réalisation de son château aux meilleurs artistes. Dans la salle des muses, un magnifique **médailon** (3) décore le plafond : c'est « Le triomphe de la **Fidélité** (4) ». Cette toile fait l'éloge de la fidélité de Fouquet à la monarchie lors de la terrible **Fronde** (5) de la noblesse contre le roi. Au sommet, Minerve, la **déesse** (6) de la rationalité, indique Apollon, probable allusion au roi **Soleil** (7), dans l'acte de chasser un monstre. Au centre la Fidélité, accompagnée d'un petit **chien** (8), entourée de la **Prudence** (9) et du génie de la Fidélité. Malheureusement, dans la réalité le roi ne fut pas reconnaissant envers Fouquet, il s'acharna contre lui, poussé par Colbert (10), jaloux de sa fortune.

#### Activité 2 : (A2- B1)

A. Lequel parmi les artistes suivants n'a pas travaillé pour Fouquet à la réalisation de son « Rêve de Vaux » ?

Le Brun - Le Nôtre - Le Vau - **Le Corbusier**

B. Indiquez à côté de la profession, le nom des trois artistes cités plus haut qui ont travaillé à Vaux-le-Vicomte :

a. Peintre : **Le Brun**      b. Architecte : **Le Vau**      c. Paysagiste : **Le Nôtre**

## Compréhension écrite

### Activité 3 : (A2- B1)

Regardez la carte géographique de la France puis cochez la bonne case :



Vaux-le-Vicomte se trouve :

- a. Au Nord de la France
- b. Au Sud de la France
- c. À l'Est de Paris
- d. À l'Ouest de Paris
- e. Dans la région : Île de France
- f. Dans la région : Normandie

### Activité 4 : (A2- B1)

A. Regardez avec attention ce détail. Vous pouvez reconnaître la devise de Fouquet. Cerclez les lettres que vous pouvez lire dans l'image :

Q u o n o n a s c e n d e t

La disposition des lettres vous semble-t-elle vraisemblable ? Expliquez



- A. *Non, la disposition des lettres n'est pas vraisemblable car le mot « ascendet » en réalité se présente comme si les trois dernières lettres « det » étaient nettement détachées du reste du mot. La première partie de la devise, par contre « Quo » est placée à juste distance sur la banderole. La négation « non » n'est pas visible, mais on peut bien imaginer qu'elle se trouve cachée au bon endroit. En définitive la disposition ne respecte pas la réalité car entre les cinq premières lettres du mot « ascendet » et les trois dernières le peintre a laissé un espace excessif.*

## Activité 5 : (B1- B2)

Calculez les années des protagonistes des vicissitudes de ce château.

On précise leur âge au moment de la Fronde en 1648, à vous de calculer leur âge au moment de l'arrestation de Nicolas Fouquet en septembre 1661 :



Le cardinal Mazarin, d'origine italienne, est nommé principal ministre d'état en 1643 par la reine Anne d'Autriche. Il meurt le 9 mars 1661.

En 1648 il a

46 ans

En 1661 il a

58 ans

(né le 14 juillet 1602)



Anne d'Autriche, fille de Philippe III, roi d'Espagne, c'est la femme de Louis XIII. À sa mort, en 1643, elle est régente pour son fils, le futur Louis XIV

En 1648

elle a

47 ans

En 1661

elle a

60 ans

(née le 22 septembre 1601)



Nicolas Fouquet, dévoué à la monarchie le démontre en 1648, lors de la Fronde, quand il se range tout de suite du côté de la reine et de Mazarin, qui le protège.

En 1648 il a

33 ans

En 1661 il a

46 ans

(né le 27 janvier 1615)



Jean-Baptiste Colbert, est lui aussi protégé par Mazarin. À partir de 1665 il devient contrôleur général des finances et un des principaux ministres de Louis XIV.

En 1648 il a

29 ans

En 1661 il a

42 ans

(né le 29 août 1619)



Louis XIV, fils de Louis XIII et d'Anne d'Autriche, est né en 1638. Il est déclaré majeur à l'âge de 13 ans. Il meurt le 1<sup>er</sup> septembre 1715 à Versailles.

En 1648 il a

10 ans

En 1661 il a

23 ans

(né le 5 septembre 1638)

## Production écrite

### Activité 6 : (A2- B1)

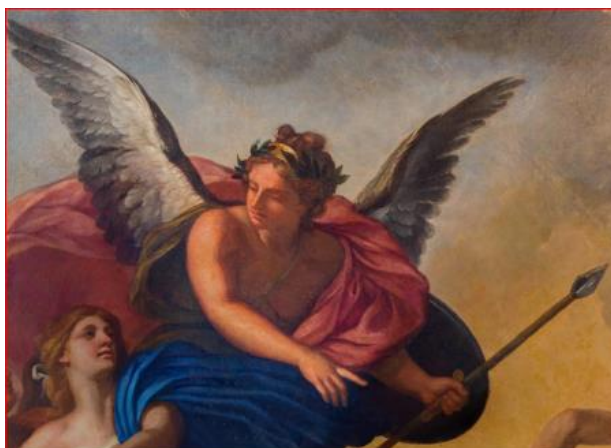
Décrivez les objets qui accompagnent Polymnie, la muse de la peinture. Trois au moins sont bien visibles. En réalité dans la mythologie classique, cette muse représente la rhétorique.



- 1 un tableau tenu par la main droite de la muse
- 2 des pinceaux à ses pieds
- 3 une palette de couleurs à côté des pinceaux
- 4 Un cadre doré à demi-caché par la robe de la muse
- 5 un compas
- 6 des croquis sur un manuscrit

### Activité 7 : (B1 - B2)

A. Après avoir vu la vidéo, regardez l'image de Minerve ci-dessous, peinte dans le grand médaillon du plafond, et retrouvez les attributs indiqués.



1 La lance et 2 le bouclier

- B. Mais en regardant avec plus d'attention vous découvrez un autre attribut. Lequel? Pour vous aider, voilà une image et une brève description



Athéna était appelée aussi *Niképhora*, « qui donne la victoire », où tout simplement *Niké*. Elle est souvent représentée portant une victoire ailée sur sa main gauche tandis que la droite brandit la lance. Une statue d'Athéna Niké, la Victoire ailée, se dressait à l'intérieur de son temple à Athènes au Parthénon. Selon la légende, les Athéniens auraient privé d'ailes la statue d'Athéna Niké qui est devenue la Victoire sans ailes, afin qu'elle ne puisse jamais quitter la cité.

(crédit photo Stefano Bolognini- Opera propria – 23-12-2008)

Un autre attribut de Minerve, bien visible sur le tableau, ce sont ses ailes qui la rapprochent d'Athéna Niké, Minerve la victorieuse.

- C. Quels éléments communs rapprochent Fouquet de Minerve ? Pour vous aider, lisez les textes suivants mais n'oubliez pas la présentation de Nicolas Fouquet de la vidéo.

Minerve est une très ancienne divinité dont l'origine reste obscure. À un certain moment de l'histoire romaine, son culte fut rapproché à celui de la divinité grecque Athéna. Dans la mythologie romaine, elle était, en plus de ses valeurs guerrières, la déesse de l'intelligence, de la pensée élevée, des Lettres, des Arts et de l'Industrie. Pour cette raison elle était la protectrice des enseignants qui recevaient, à Rome, un hommage appelé « minerval », de la part de leurs élèves, lors des fêtes qui lui étaient consacrées, le 19 mars.

On retrouve cette même qualité de l'intelligence chez l'Athéna grecque. En effet dans l'Iliade et l'Odyssée elle protège toujours le plus intelligent et le plus rusé des guerriers : Ulysse.



Nicolas Fouquet est intelligent, audacieux et fidèle à la royauté, d'où une ascension sociale très rapide: sa générosité parfois calculée et son caractère galant contribuent à sa réussite et entraînent l'adhésion.

<https://vaux-le-vicomte.com/decouvrir/lhistoire/nicolas-fouquet/>

Minerve : **1 guerrière**      **2 déesse de l'intelligence**      **3 protectrice des arts**

Fouquet : **1 audacieux**      **2 intelligent**      **3 fin connaisseur des arts**

### Production orale

#### Activité 8 : (B1 - B2)

La Fidélité est le personnage central autour duquel tourne toute la scène. En effet, le titre de la toile, « Le triomphe de la Fidélité », est une exaltation de cette vertu. Expliquez pourquoi Nicolas Fouquet a voulu ce thème pour une des salles les plus importantes du château, sa chambre d'apparat. Avant regardez encore une fois la vidéo.

Louis XIV, né en 1638, est déclaré majeur à l'âge de 13 ans, en 1651. Il gouverne sans premier ministre après le mort de Mazarin.

La Fronde éclate en 1648 et en janvier 1649, le roi est obligé de fuir Paris, la nuit, en cachette.

Nicolas Fouquet né en 1615, devient surintendant des Finances en 1653 et commence les travaux de Vaux-le-Vicomte la même année. En 1661 il organise une grande fête à laquelle il invite le roi et 600 courtisans.

*Exemple de production : Par cette représentation, Nicolas Fouquet, voulait mettre en évidence le rôle qu'il avait joué, de défenseur de la monarchie à une des heures les plus sombres de l'histoire de l'ancien régime. En effet, vers la moitié du XVII siècle, la noblesse profitant du jeune âge du roi, encore mineur, avait essayé de renverser son pouvoir. C'était le Fronde ! Dans ce moment de crise politique, Nicolas Fouquet avait pris le parti de défendre la monarchie et c'est ce qu'il voulait rappeler au roi pour gagner sa confiance. Il espérait peut-être prendre la place de Mazarin et devenir son Premier Ministre. Mais les vicissitudes historiques ont bien montré la vanité de ce rêve !*

## Activité 9 : (B1 - B2)

Vous êtes un guide pour un jour dans ce château. Présentez les quatre personnages principaux du médaillon : précisez leur nom, ce qu'ils représentent et leur rôle dans cette toile.

*Si vous levez les yeux au plafond, vous pourrez admirer le chef-d'œuvre du peintre Le Brun, un superbe médaillon dont le titre est « Le triomphe de la Fidélité ». C'est une allégorie de la Fidélité qui dégage un message bien précis. D'abord la scène est surmontée par une grande figure féminine bienveillante : Minerve, déesse de la rationalité, qui s'adresse à la Fidélité et lui montre comment sa grande vertu est récompensée par les dieux car Apollon en personne, symbole du soleil, se charge de chasser ses ennemis. C'est pourquoi il est nimbé par une lumière dorée et le monstre, une hydre à plusieurs têtes est confinée dans une zone d'ombre du tableau. Enfin, en bas, la muse de l'Histoire, Clio, qui a bien suivi la scène, s'apprête à exalter le triomphe de la Fidélité, qui représente en même temps la lutte éternelle du Bien contre le Mal.*

## Activité 10 : (B1 - B2)

Lisez avec attention le texte suivant et écrivez avec vos propres mots un texte pour l'oral, comme si vous étiez un guide face à un groupe de jeunes.

Cette pièce s'appelle la chambre des Muses car Fouquet voulait recréer un nouveau Parnasse<sup>1</sup> en s'entourant d'artistes et de lettrés, sur l'exemple d'Apollon. Mais en réalité le peintre a modifié l'attribution d'une des muses : Polymnie ne représente plus la rhétorique, elle est devenue la muse de la peinture. Par ce geste le peintre Le Brun exprime son ambition de voir sa profession estimée à égalité avec les huit autres muses.

*Nous sommes maintenant dans la Chambre des muses qui prend son nom justement des peintures des neuf muses au plafond. Il faut signaler, ici, que le peintre a pris des libertés car il a détourné de sa signification traditionnelle l'une des muses : Polymnie. Pourquoi vous demandez-vous ? Eh bien, parce-que, dans la mythologie classique, la peinture n'était pas incluse parmi les neuf muses. C'est pourquoi Le Brun, qui considérait la peinture aussi importante que les autres Arts, a en définitive supprimé la rhétorique pour faire place à la peinture en donnant ainsi une dignité à cet art.*

---

<sup>1</sup> Parnasse = Dans l'antiquité c'était le massif montagneux de Grèce que l'on croyait habité par les muses