



# Monet et la Normandie

Claude Monet - collection *Peindre en Normandie*

## Compréhension orale

### Activité 1 : (A2- B1)

Après avoir bien regardé la vidéo, coche la bonne réponse :

1. Le prénom de Monet est : A. Pierre B. Charles C. **Claude**
2. Monet est né : A. **à Paris** B. au Havre C. à Giverny
3. Il a rencontré Boudin à l'âge de : A. 7 ans B. **17 ans** C. 27 ans
4. Un lieu de la Normandie est le sujet de : A. 240 B. **340** C. 540 toiles
5. Monet a peint au total plus de : A. 500 B. 1000 C. **1500** tableaux
6. Au Havre Monet passe : A. **son enfance** B. sa vieillesse C. le service militaire
7. Il a peint 124 toiles dont le titre rappelle : A. la Normandie B. Paris C. **Giverny**
8. Monet se consacre à d'autres sujets après : A. 1867 B. 1887 C. **1897**
9. Dans une lettre il écrit « je suis » : A. content B. **très content** C. assez content
10. Parmi les titres des tableaux, on entend trois fois : A. Normandie B. **Étretat** C. Paris

### Activité 2 : (A2- B1)

Complétez le texte suivant en utilisant les expressions de la vidéo :

1. Quand on pense à Monet, il nous vient à l'esprit tous les beaux paysages de la côte normande, et, en premier lieu, les grandes **falaises** rocheuses
2. Il avait débuté dans le dessin en faisant des croquis de ses camarades de classe et de ses **enseignants**.
3. Il restera toujours très attaché à cette région, malgré ses nombreux **va et vient** de Paris et ses voyages à l'étranger.
4. Puis Il laissera de côté ce sujet pour se consacrer à d'autres projets, parmi lesquels triomphent les **nymphéas**.

## Compréhension écrite

### Activité 3 : (A2- B1)

Laquelle de ces trois images présente de grandes falaises rocheuses ? Avant de répondre, lis avec attention la légende au-dessous de chaque photo.



Une côte basse et sablonneuse



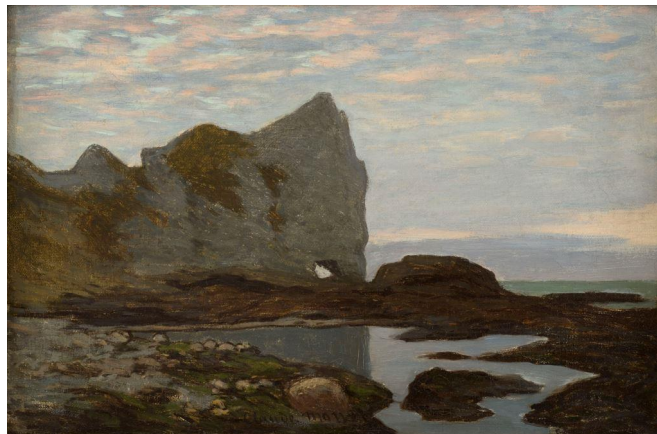
Un côte rocheuse très élevée



Une côte avec de petits rochers

### Activité 4 : (A2- B1)

Laquelle de ces trois descriptions correspond au tableau de Monet ci-après ?



- A. La forme imposante de la falaise domine le tableau de sa couleur sombre. De plus le prolongement, par l'ombre, de sa silhouette dans l'eau renforce cette sensation. Par contre la masse de la falaise s'oppose aux couleurs tendre du ciel qui se reflète aussi sur l'eau de la mer.

## Activité 5 : (B1 -B2)

Monet est fasciné par la beauté des lieux. Les falaises d'Étretat sont un spectacle extraordinaire et il l'écrit à sa compagne Alice Hochédé :

*« Vous avez raison de m'envier, vous ne pouvez-vous faire une idée des beautés de la mer depuis deux jours, mais quel talent il faudrait pour rendre cela, c'est à rendre fou. Quant aux falaises, elles sont ici comme nulle part. Je suis descendu aujourd'hui dans un endroit où je n'avais jamais osé m'aventurer autrefois et j'ai vu là des choses admirables, aussi suis-je bien vite revenu chercher mes toiles. »*

Étretat, 3 février 1883. Ibid., lettre 314].

Pour chercher des points de vues nouveaux, Monet n'hésite pas à emprunter des chemins dangereux ou à s'installer dans des endroits difficiles au risque de sa vie. Voilà le témoignage direct de l'artiste lui-même dans une lettre adressée à Alice:

*« (...) je comptais faire une riche séance à la Manneporte, mais il m'est arrivé un accident : ne vous alarmez pas, je suis sain et sauf, puisque je vous écris, mais peu s'en est fallu que vous n'ayez de mes nouvelles et que je ne vous revoie pas. J'étais dans toute l'ardeur du travail sous la falaise, bien à l'abri du vent, à la place où vous êtes venue avec moi : convaincu que la mer baissait, je ne m'effrayais pas des vagues qui venaient mourir à quelques pas de moi. Bref, tout absorbé, je ne vois pas une énorme vague qui me flanque contre la falaise et je déboile dans l'écume, avec tout mon matériel ! Je me suis vu de suite perdu, car l'eau me tenait, mais enfin j'ai pu en sortir à quatre pattes, mais dans quel état, (...) ma palette restée à la main m'était venue sur la figure et j'avais la barbe couverte de bleu, de jaune, etc. Mais enfin, l'émotion passée, ce n'est rien, le pire est que j'ai perdu ma toile, brisée bien vite, ainsi que mon chevalet, mon sac, etc. Impossible de rien repêcher. »*

Après avoir lu les deux textes, dites si les propos rapportés sous forme de discours indirect ci-après, respectent les passages des deux lettres :

	Vrai	Faux
1. Monet écrit que la beauté de la mer dépasse toute imagination	X	
2. Monet rajoute qu'il n'est pas trop compliqué de peindre ce paysage		X
3. L'artiste signale qu'il a risqué mourir dans un accident qui lui est arrivé	X	
4. Il écrit ce fait pour effrayer Alice.		X
5. Il précise qu'il était bien conscient du danger qu'il courait		X
6. Il précise qu'il s'est retrouvé coincé dans son refuge par la marée haute		X
7. Mais il rajoute qu'il s'est sauvé de justesse sortant à quatre pattes de la mer	X	
8. Il fait de l'humour en écrivant que la mer l'a tout lavé		X
9. Il avoue qu'il a eu peur	X	
10. Il est au regret d'avoir perdu la toile, le chevalet et son sac.	X	

### **Activité 6 : (A2-B1)**

Lisez le texte ci-après que vous avez déjà entendu dans le commentaire de la vidéo. Il s'agit d'un passage d'une lettre qu'il a écrite d'Étretat à son ami Bazille en 1868. Puis faites la liste de ce qui plaît à Monet dans cette belle région. Commencez votre texte par :

Monet est très content car :

1. il est entouré de tout ce qu'il aime.
2. Par le mauvais temps ou quand les bateaux vont à la pêche, il reste en plein air sur la plage
3. Il peut choisir d'aller dans la campagne qui est très belle, surtout en hiver
4. De toute façon il continue de peindre tout le temps
5. Il pense qu'il va réussir de beaux tableaux

*« Je suis très content, très enchanté. Je jouis comme un vrai coq en pâte car je suis ici entouré de tout ce que j'aime. Je passe mon temps en plein air sur le galet quand il fait bien gros temps ou bien que les bateaux s'en vont à la pêche, ou bien je vais dans la campagne qui est si belle ici, que je trouve peut-être plus agréable l'hiver que l'été, et naturellement je travaille pendant tout ce temps, et je crois que cette année je vais faire des choses sérieuses. (...) »<sup>1</sup>.*

### **Activité 7 : (B1-B2)**

Monet et Maupassant, tous les deux normands, se sont effectivement rencontrés à Étretat en 1885. Maupassant a écrit par la suite ce texte *La vie d'un paysagiste*, paru dans la revue Gil Blas, en 1886. Après avoir lu avec attention les propos de Maupassant essayez de deviner quelle est son attitude à l'égard du grand peintre et de son art. Justifiez vos affirmations par de brèves citations du texte. (80 mots environ)

*« L'an dernier, en ce même pays, j'ai souvent suivi Claude Monet à la poursuite d'impressions. Ce n'était plus un peintre, en vérité, mais un chasseur. Il allait, suivi d'enfants qui portaient ses toiles, cinq ou six toiles représentant le même sujet à des heures diverses et avec des reflets différents. Il les prenait et les quittait tour à tour,*

---

<sup>1</sup> Lettre à Bazille de Montivilliers, fin octobre-début novembre 1868, in Daniel Wildenstein, *Catalogue raisonné de l'œuvre de Claude Monet*

*suivant tous les changements du ciel. Et le peintre, en face du sujet, attendait, guettait le soleil et les ombres, cueillait en quelques coups de pinceau le rayon qui tombe ou le nuage qui passe, et, dédaigneux du faux et du convenu, les posait sur sa toile avec rapidité. Je l'ai vu saisir ainsi une tombée étincelante de lumière sur la falaise blanche et la fixer à une coulée de tons jaunes qui rendaient étrangement le surprenant et fugitif effet de cet insaisissable et aveuglant éblouissement. Une autre fois, il prit à pleines mains une averse abattue sur la mer, et la jeta sur sa toile. Et c'était bien de la pluie qu'il avait peinte ainsi, rien que la pluie voilant les vagues, les roches et le ciel, à peine distincts sous ce déluge. »*

*Maupassant, La vie d'un paysagiste, Gil Blas, 28 avril 1886*

Maupassant veut découvrir le secret de l'art de Monet et donc le suit pour voir exactement comment il procède. Sa description met en relief le caractère tout à fait originel de la vision de Monet (35 mots) : *Ce n'était plus un peintre, en vérité, mais un chasseur.*

Maupassant est aussi surpris par la rapidité des touches de Monet à saisir le moment précis qu'il veut fixer sur la toile (22 mots) : *Et le peintre, en face du sujet, attendait, guettait le soleil et les ombres, cueillait en quelques coups de pinceau le rayon qui tombe ou le nuage qui passe, (...)les posait sur sa toile avec rapidité.*

L'écrivain remarque aussi la capacité de Monet à peindre en même temps plusieurs toiles (14 mots) : *cinq ou six toiles représentant le même sujet à des heures diverses et avec des reflets différents*

Enfin pour Maupassant, Monet est presque un demiurge qui recrée l'univers (11 mots): *il prit à pleines mains une averse abattue sur la mer, et la jeta sur sa toile*

## **Activité 8 : (B1- B2)**

Maintenant, c'est le tour de Monet de parler de Maupassant dans une lettre datant d'octobre 1885. Quelle est son attitude à l'égard de l'écrivain ? Vous pouvez sélectionner même plus d'une suggestion. Mais après composez un bref texte de 80 mots environ.

1. Admiration - 2. Indifférence - 3. Amitié - 4. Hostilité - 5. Doute - 6. Incertitude - 7. Ambiguïté – 8. Curiosité – 9. Connivence - 10. Animosité

*« On m'a dit que Maupassant était venu deux fois pour me voir, qu'il partait demain et qu'il voudrait bien voir mes études : j'ai donc dû lui faire dire que j'étais à sa disposition et je viens d'avoir sa visite. Il prétend aimer beaucoup cela, mais je ne suis pas convaincu qu'il y comprenne grand-chose. Cependant il n'est pas tombé sur les moins bonnes choses, l'effet de pluie l'a absolument épaté, il a été fort aimable en m'invitant à l'aller voir à Paris. » [Wild., p.262-264, lettres 590,602 et 604].*

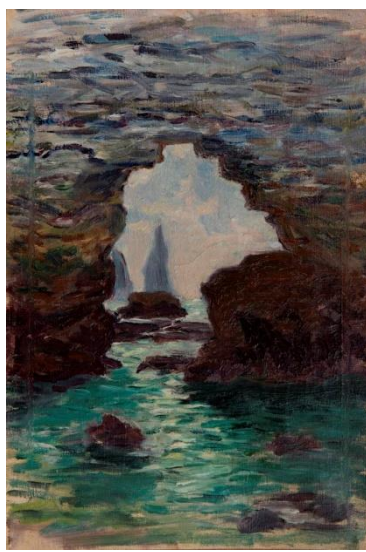
L'attitude de Monet à l'égard de Maupassant est décidément moins enthousiaste que celle de l'écrivain à son égard. À la suite de l'insistance de Maupassant, Monet a bien dû céder et accueillir l'écrivain, mais presque à contrecœur. Il est convaincu que Maupassant ne comprend pas grand-chose à sa peinture. Mais malgré tout, il doit reconnaître que l'écrivain a bien choisi les toiles les plus intéressantes. Enfin il est resté surpris de l'amabilité avec laquelle Maupassant l'a invité à Paris. (79 mots)

## Production orale

### Activité 9 : (A2- B1)

Regardez avec attention ce tableau de Monet portant sur un aperçu des falaises d'Étretat. Puis présentez-le à vos amis en expliquant pourquoi cette image vous plaît ou vous déplaît. Commencez d'abord par présenter le tableau:

- le genre : a. portrait - b. **paysage** - c. nature morte
- le format : a. rond - b. carré - c. **rectangulaire**
- les éléments qui le composent : a. **mer** - b. **ciel** - c. **nuages** - d. **rochers** - e. bateaux - f. personnes - g. animaux - h. végétation - i. maisons
- Les couleurs dominantes : a. rouge - b. **vert** - c. **bleu** - d. **gris** - e. jaune - f. noir - g. rose
- La focalisation : a. la falaise - b. la mer - c. le ciel - d. **l'aiguille** - e. les rochers



## Activité 10 : (B1- B2)

Comparez ces trois tableaux de Monet et précisez pour chacun, quel est l'élément qui attire tout de suite le regard. Puis, proposez pour chaque image l'état d'âme qu'elle peut évoquer : a. tristesse - b. joie – c. calme – d. bonheur - e. angoisse – f. inquiétude – .... Justifiez votre choix.

**A**



**B**



**C**

